



GHR

Mulhouse Sud-Alsace
ECO-RESPONSABLE

Bilan 2022

POLITIQUE DÉVELOPPEMENT DURABLE

Avril 2023





1. Préambule	p. 1
2. Clés de lecture	p. 2
3. Stratégie RSO du GHRMSA	p. 3
4. Sensibilisation aux enjeux du Développement Durable	p. 4
5. Maîtrise des pollutions générées	p. 6
6. Diminution des consommations de ressources	p. 8
7. Mobilité Durable	p. 10
8. Accompagnement responsable du personnel	p. 12
9. Projets portés par les services	p. 14
10. Amélioration de la prise en charge patients	p. 15
11. Partenaires locaux et nationaux	p. 16
12. Perspectives 2023	p. 18
13. Annexes	p. 19





SANTÉ ET DÉVELOPPEMENT DURABLE

Depuis le début du 21^e siècle, et suite aux alertes de nombreux comités scientifiques (GIEC, LANCET, TSP, etc.), la **prise de conscience des enjeux écologiques et sociétaux est grandissante**. Le secteur de la santé, par la nature de son activité, son patrimoine immobilier, son rôle socio-économique sur son territoire, a un impact global et majeur sur la société:

- **Générateur de nombreux emplois**, avec plus de 9%⁽¹⁾ des actifs français et de multiples prestataires nécessaires à son bon fonctionnement, et **acteur incontournable du territoire**, tant pour les citoyens que pour l'ensemble des organismes qui gravitent autour.
- Important **consommateur de ressources**, avec 12%⁽²⁾ des consommations énergétiques du secteur tertiaire du fait de l'utilisation de nombreux équipements de pointe, de parcs immobiliers souvent vieillissants, mais également une importante consommation d'eau, de consommables de soins et d'entretien ou encore de denrées alimentaires.
- **Pollueur conséquent**, notamment en termes d'émissions de gaz à effet de serre qui atteignent environ 8%⁽¹⁾ des émissions du pays mais aussi de production de déchets de toute sorte.

Face à ces enjeux, le GHRMSA a souhaité déployer une politique de Développement Durable pragmatique et lisible afin de s'engager dans la **diminution de ses impacts environnementaux**, dans la **poursuite de ses politiques sociales**, et dans la **consolidation de ses relations avec les acteurs de son territoire**.

La politique s'articule autour **9 enjeux** basés sur **la transversalité, la coopération territoriale et la valorisation des initiatives internes**.

Vous trouverez dans ce bilan les principales actions menées au cours de l'année 2022.

Le GHRMSA en chiffres (2022)



6 200	Professionnels
800	Etudiants accueillis dans nos 5 Instituts de Formation aux Métiers de la Santé
9 Sites	Mulhouse (Emile Muller et Hasenrain), Thann, Altkirch, Sierentz, Cernay, Bitschwiller les Thann, Rixheim, Saint-Louis.
2591	Lits et places dont 861 lits en EHPAD
790 966	Journées d'hospitalisation
483 266	Venues externes
3 589	Naissances
1 729 924	Repas servis

(1) Source : Synthèse « Décarbonner la Santé pour Soigner Durablement », The Shift Project, Nov. 2021

(2) Source : Rapport « Climat Air et Energies – chiffres-clés édition 2018 », ADEME, Nov. 2018





GLOSSAIRE ET NOTATIONS

GLOSSAIRE :

CEE : Certificat d'Economie d'Energie

DAS : Déchets d'Activité de Soins, communément appelés ordures ménagères car ils leur sont assimilables et sont traités dans le même type d'incinérateurs

DASRI : Déchets d'Activité de Soins à Risque Infectieux, déchets d'activité de soins qui présentent, de par les agents pathogènes infectant un patient, un risque infectieux pour l'homme

EOH : Equipe d'Hygiène Hospitalière

ESAT : Etablissement et Service d'Aide par le Travail

GHRMSA : Groupe Hospitalier de la Région de Mulhouse et Sud-Alsace

GHT 12 : Groupe Hospitalier de Territoire 12, regroupant l'ensemble des établissements de santé de la région Sud-Alsace

JH : Abréviation pour Journée d'Hospitalisation, unité de référence utilisée pour comparer

RSO : Responsabilité Sociétale des Organisations

UPC : Unité de Production Culinaire



(indicateurs de performance) : en baisse par rapport à l'année précédente (vert : positif, rouge : négatif)



(indicateurs de performance) : en hausse par rapport à l'année précédente (vert : positif, rouge : négatif)



(indicateurs de performance) : stable par rapport à l'année précédente (variations inférieures à 2%)



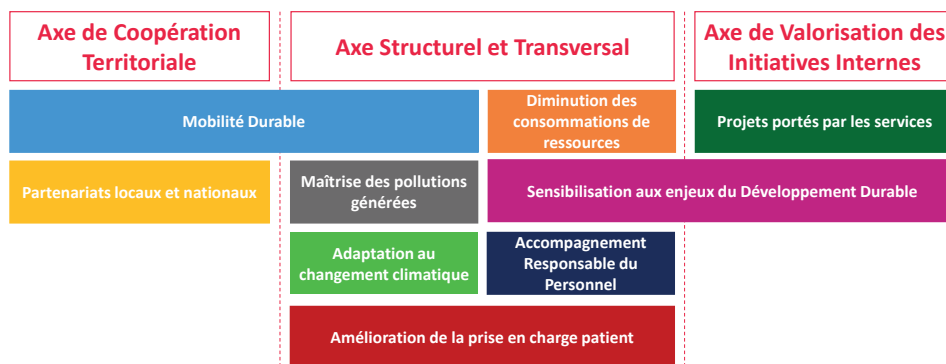


CONSOLIDATION DE LA STRATÉGIE

Au courant de l'année 2022, le GHRMSA a fait évoluer sa politique RSO en définissant **9 domaines d'actions** qui balayent les enjeux du développement durable (cf. Illustration ci-dessous). **26 thématiques ont été évaluées par 40 personnes** (Directeurs de pôles et correspondants Développement Durable) afin de prioriser les enjeux.

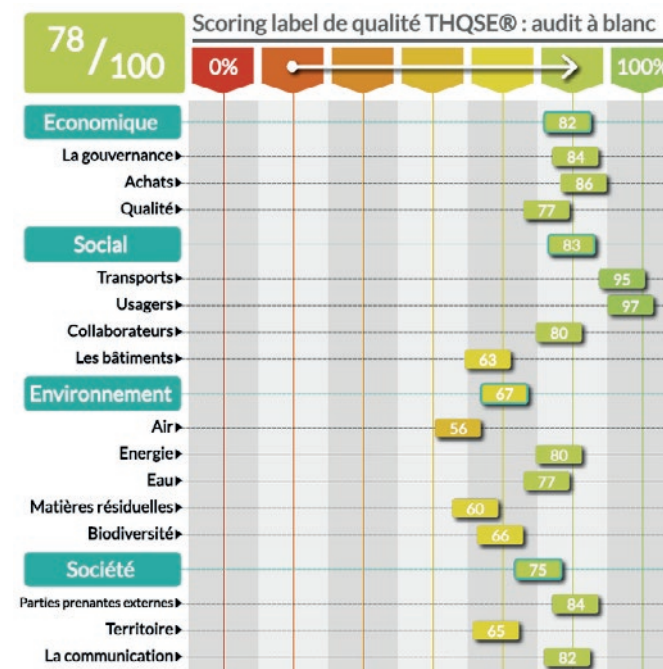
Une démarche a été structurée sur les consommations (énergies, eau, consommables) ainsi que la gestion des gaz à effet de serre, et l'adaptation au changement climatique. D'autres projets déjà engagés, continueront à être développés sur un certain nombre de volets: social en terme d'attractivité, de bien-être et de santé au travail, environnementaux et sensibilisation au Développement Durable.

L'ensemble des démarches permettra d'établir un plan d'actions RSO à horizon 2027.



ACCOMPAGNEMENT ANFH GRAND EST

En parallèle au travail interne, le GHRMSA a répondu à un **appel à projet de l'ANFH** qui lui a permis de bénéficier de l'accompagnement du **cabinet de conseil Primum Non Nocere**. Cette démarche sur la base d'un audit blanc, scoring label qualité THQSE (Très Haute Qualité Sanitaire, Sociale et Environnementale) réalisé par le consultant, nous a permis de définir différents points d'évolution et perspectives. L'Établissement a pu bénéficier d'échanges et d'expertise sur des thématiques ciblées telles que l'éco-conception des soins, les achats responsables, la communication ou encore les consommations énergétiques.





RESEAU DES CORRESPONDANTS DEVELOPPEMENT DURABLE

En 2022 un appel à candidature a été lancé au sein du GHRMSA afin de **construire un réseau de Correspondants Développement Durable**, dans l'objectif de **faciliter la remontée des actions** des services, la **communication des projets** institutionnels, et **l'échange entre les professionnels**. Ce réseau à vocation pluridisciplinaire et transversale, s'est réuni pour la première fois en juin 2022. **35 professionnels** de différents secteurs d'activité et représentant l'ensemble de nos sites se rencontrent trimestriellement. Leur expertise et l'échange de pratique permet de nourrir la politique Développer Durable en proximité.



VIDÉO DD AU GHRMSA

Afin de promouvoir en interne et externe et rendre visible, les **nombreuses actions menées** au sein de l'Etablissement, une vidéo a été réalisée avec différents professionnels. Elle a permis une large communication et a été partagée sur internet et dans certains réseaux. **Cette vidéo est disponible sur le site internet du GHRMSA**, rubrique Développement Durable.

GUIDE DES ÉCO-GESTES

Dans une optique de sensibilisation des professionnels, patients et usagers de l'hôpital, le GHRMSA a déployé une action de **sensibilisation aux éco-gestes**. Celle-ci s'articule autour de deux supports :

- un **guide des éco-gestes** à destination des professionnels, abordant des informations sur 9 thématiques (chauffage, eau, numérique, déchets, etc) et les gestes qui sont réalisables pour **limiter son impact** au quotidien.
- Des nudges (stickers incitatifs) afin de sensibiliser l'ensemble des usagers aux petits gestes de sobriété au quotidien. Au nombre de 6, ils concernent l'extinction des **lumières**, l'économie de l'**eau**, l'utilisation des **escaliers**, la rationalisation des **impressions**, la diminution du **chauffage**, la gestion de l'**ouverture des fenêtres** en période de chauffe/climatisation.





SEMAINE DU DÉVELOPPEMENT DURABLE

Du 26 au 30 septembre a eu lieu la **semaine du Développement Durable au GHRMSA**, une occasion pour proposer aux professionnels différentes activités de **bien être** (Méditation pleine conscience, Bols tibétains, wing chun, animation sportive, etc).

Un **marché de producteurs locaux** ouvert à tous a également été organisé sur le site Emile Muller, regroupant un maraîcher, une ferme auberge, un artisan boulanger et une productrice de miel.

Des supports de **sensibilisation à l'impact environnemental** de nos modes de vie ont été créés et affichés au sein des sites. Une **journée végétarienne** a également été mise en place pour l'ensemble des professionnels et des patients/résidents.



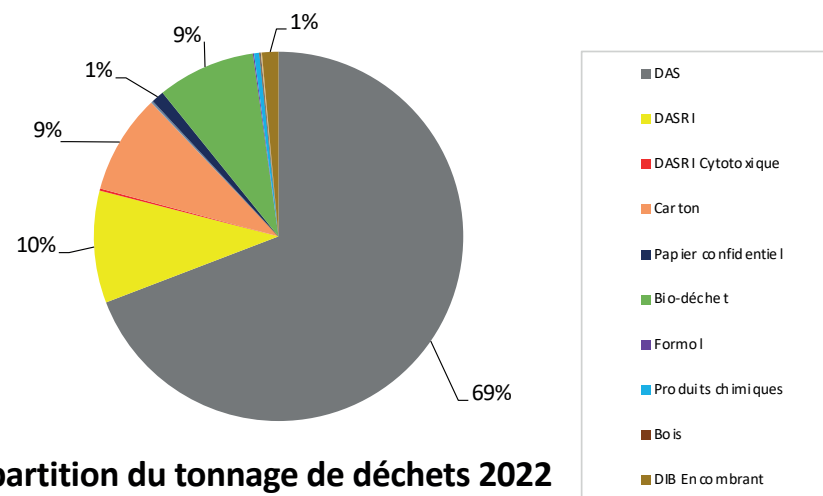


GESTION DES DÉCHETS

Au deuxième semestre 2021, un travail de redéfinition des consignes de tri des DASRI avait été mené, l'année 2022 a été l'occasion de renforcer ce tri et d'observer les résultats. Après le déploiement complet et la rencontre de nombreux services, l'Établissement a vu ses **tonnages de DASRI** diminuer de 35% par rapport à l'an passé. Cette modification permet la **fluidification du traitement** des DASRI, une diminution de la pollution générée par l'incinération de ceux-ci, et des **économies** de traitement non négligeables. L'année à venir sera l'occasion de continuer sur cette lancée et d'améliorer le tri des déchets recyclables.

Au total le GHRMSA a déployé 17 filières de tri de ses déchets :

Valorisation énergétique ou autre : Déchets d'Activité de Soins Non Dangereux Déchets d'Activité de Soins à Risques Infectieux Bio-déchets Déchets verts	Déchets recyclés : Cartons Papier Papier confidentiel D3E Métaux précieux Ferraille Palettes Bouchons et pistons de seringues
Déchets non valorisés : Produits chimiques Médicaments cytotoxiques Gravats Déchets Industriels Banals Pièces anatomiques	



Répartition du tonnage de déchets 2022

Chiffres clés (2022)

2 905 Tonnes de déchets
 dont **285 T** de DASRI
2006 T de DAS

Indicateurs de performance

2,5 kg/jh de DAS
 0,19 kg/jh de DASRI
 87,8% de déchets valorisés
 dont 18,6% recyclés





BILAN D'ÉMISSIONS DE GAZ À EFFET DE SERRE (BEGES)

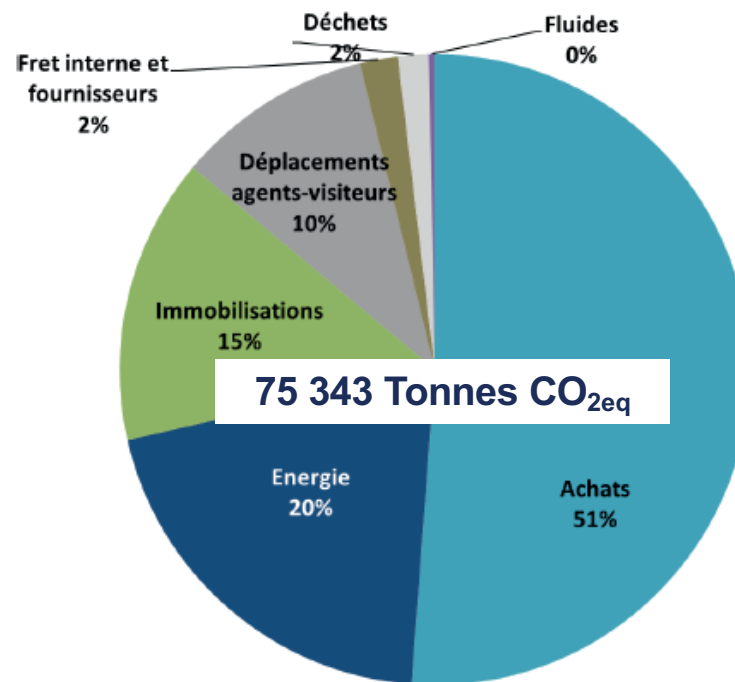
En 2022 le GHRMSA devait renouveler son BEGES pour l'année 2021. Afin d'anticiper la réglementation et avoir une **vision plus complète de ses émissions** de gaz à effet de serre, il a été décidé de faire un **BEGES complet** (scope 3) incluant les émissions externes dues à l'activité de l'hôpital. Ce BEGES a fait ressortir la **part prépondérante des achats** de médicaments, consommables et matériel dans les émissions générées.

Le bilan global est plus élevé que le BEGES réglementaire précédent, mais celui-ci ne comprenait que les émissions dues aux énergies et émissions fugitives. Sur le périmètre des énergies, le GHRMSA est passé de 34 000 tonnes de CO₂eq en 2018 à 15 000 tonnes en 2021 (-55%), baisse principalement due à un changement de fournisseur d'électricité et une baisse de consommation.

COPIL GESTION DES RISQUES ENVIRONNEMENTAUX

Le GHRMSA dispose d'un COPIL de gestion des risques environnementaux chargé d'appréhender les éléments externes susceptibles de créer un risque infectieux pour le patient (légionnelle, aspergillus, nuisibles, etc.). Ce COPIL est composé des différents experts et référents techniques pouvant traiter les sujets (bionettoyage, radioprotection, etc.), et encadre deux comités techniques, qui ont en charge respectivement le suivi réglementaire des risques infectieux liés à l'air et à l'eau.

RÉPARTITION DES ÉMISSIONS DE GES



Répartition des émissions de GES



CONSOMMATION D'ÉNERGIE

Depuis plusieurs années le GHRMSA **surveille ses consommations d'énergies** dans le but de les réduire ou à minima de les stabiliser. Depuis 2 ans, des évolutions règlementaires et tarifaires ont fortement modifiées nos objectifs. En effet, le GHRMSA doit réaliser 40% d'économies sur ces consommations d'énergies par rapport à 2017 d'ici 2030.

Pour cela des **fenêtres ont été remplacées**, des travaux de **calorifuge** et d'**isolation** ont été réalisés ainsi que la mise en place d'**éclairage LED**, l'amélioration des **régulations de chauffage** et la recherche de **fuites d'eau**.

Ainsi, notre consommation d'électricité a été réduite de 10% en 2021 et est resté stable en 2022 malgré la remise en service de l'IRM en Radio2.

Le chauffage a baissé de 2% en 2021 et est resté stable en 2022 malgré les consignes de réduction de la température à l'intérieur des locaux.

La consommation d'eau était en recul de 4,8% en 2021 ainsi qu'en 2022 avec une réduction de 4,9%.

Ces résultats sont encourageants mais des efforts importants doivent encore être fournis pour atteindre l'objectif de -40% en 2030. Au 31/12/2022, le GHRMSA a réalisé -11% par rapport à sa consommation d'énergie de 2017, année retenue comme référence.



Chiffres clés (2022)

27 536 749 kWh d'électricité

58 541 464 kWh de chaleur

226 090 m³ d'eau

Indicateurs de performance

95 kWh/m² d'électricité 

75,8 Wh/[m².DJU] de chauffage 

289 L/jh d'eau 

Diminution des consommations de ressources



PROJET RESTAURATION

Le service restauration a servi cette année plus de 1,7 million de repas. La **gestion informatisée de la production** des repas sera mise en service en 2023 et permettra de réduire les délais de commandes, d'être au plus juste de l'activité, et de réduire la consommation de papier. Par la suite, la mise en place de la prise de commande des repas au deuxième semestre 2024 permettra de réduire les petites productions car tous les plats seront affectés en fonction des compatibilités avec les alimentations thérapeutiques.

Un projet a été concrétisé suite aux échanges entre le GHRMSA et la société SCOP Terra Alter EST, par la réalisation d'une animation de lancement « menu bio et producteurs locaux » le vendredi 11 février 2022.

Depuis juin 2022, des commandes régulières de légumes cubes, émincés, râpés, bruts ou des mélanges de légumes sont passées afin de proposer, dans un conditionnement adapté, **une offre de légumes bio** aux usagers de l'Espace restauration Emile Muller 1. Ce partenariat sera renforcé début 2023 avec une offre hebdomadaire.



Afin de **diminuer la consommation de bouteilles plastiques**, depuis 2019 le GHRMSA a équipé ses services de fontaines à eau. En 2022 ce sont **218 356 bouteilles** qui ont été consommées (-6 % par rapport à 2021).

POLITIQUE D'IMPRESSIONS

La politique d'impressions s'appuyant sur un parc de moyens d'impression mutualisés a permis une mesure plus fine des impressions et copies et une **réduction des consommables**.

Les consommations papier, avec un volume de 8 405 561 feuilles, ont **diminué de 6 %** par rapport à 2021 (- 486 966 feuilles).

Le taux des impressions couleur se maintient quant à lui à 10% du volume total des impressions et le taux des impressions en recto/verso reste stable par rapport à 2021 à 33% du volume total des impressions.

La consommation papier en 2022 représente un équivalent de 841 arbres pour 84 tonnes de CO2 rejetées.

L'outil de gestion des impressions a par ailleurs permis la **suppression de 777 000 feuilles** de papier soit 77 arbres épargnés et 7,8 tonnes de CO2 non rejetées.

Chiffres clés (2022)



8 405 561 749 feuilles de papier consommées

Indicateurs de performance

10,6 feuilles/jh

143,8 g biodéchets/repas servis





FORFAIT MOBILITÉS DURABLES

Afin d'encourager le **recours à des modes de transports alternatifs** et durables, le GHRMSA a décidé de mettre en œuvre le **Forfait "Mobilités Durables"** au titre de l'année 2022 (en application du décret n°2020-1554 du 912/2020 et n° 2022-1562 du 13/12/2022). Ainsi, chaque professionnel du GHRMSA qui a fait le choix en 2022 d'utiliser un mode de transport alternatif et durable (vélo, trottinette, covoiturage, etc) pour se rendre sur son lieu de travail pouvait bénéficier d'un forfait exonéré de cotisations et de contributions sociales, et d'impôt sur le revenu s'élevant à 100, 200 ou 300 € en fonction du nombre de déplacements effectués sur l'année 2022.

L'application de ce dispositif a pour vocation d'être réitéré chaque année.

189 professionnels ont bénéficié du Forfait Mobilités Durables en 2022.



CHALLENGE VÉLO M2A 2022

En 2022, **230 professionnels ont participé au Challenge Vélo** organisé par la m2A. Du 2 au 22 mai 2022, les **21 équipes** du challenge ont parcouru **19 761 km** (un record !) ce qui correspond à la distance entre Mulhouse et Owenga, ville située sur une île au large de la Nouvelle Zélande ! Cette distance, à vélo contrairement à la voiture, représente une **économie de 2.75 tonnes de CO²**. Cette performance a également permis au GHRMSA de remporter le prix de la meilleure entreprise de plus de 400 employés.

EXPÉRIMENTATION KLAXIT

En novembre 2021, le GHRMSA rejoignait m2A dans le lancement de l'application de **co-voiturage domicile-travail KLAXIT** sur le territoire Mulhousien. En **10 mois** d'expérimentation, ce sont **130 professionnels** qui ont utilisé l'application et ont parcouru **31 000 km** lors de 1 535 trajets qui ont permis d'économiser 3,5 tonnes de CO².



TÉLÉCONSULTATIONS ET TÉLÉSURVEILLANCE

Suite à la crise COVID, le GHRMSA a déployé les **téléconsultations** (consultation d'un patient réalisée à distance par un médecin) qui permettent de faciliter la prise en charge pour certaines personnes en **évitant un trajet** vers l'hôpital.

Les téléconsultations sont réalisées par le site de Mulhouse (1 179 consultations) et de Thann (240 consultations, dont 78% en gynécologie et 20% en dermatologie). A Mulhouse, les services les plus concernés sont la psychiatrie (28%), l'oncologie (19%), la gynécologie (18%) et la pneumologie (10%). Au total, ce sont **28 UF différentes** qui ont eu recours à la téléconsultation au GHRMSA en 2022.

Le GHRMSA a également mis en place la télésurveillance de prothèses cardiaques qui représente 358 surveillances à distance d'une durée de 6 mois sur la période 2022.

Chiffres clés (2022)

464 professionnels avec un abonnement transports en commun

189 professionnels bénéficiant du forfait Mobilités Durables

285 professionnels pratiquant le télétravail

1 419 téléconsultations

NOUVEAU





GARAGE À VÉLO

Un nouveau **garage à vélo** a été mis à disposition du personnel du Hasenrain, sécurisé (accès par badge), éclairé le soir, et d'une capacité de 12 places.

Il a été réalisé en **bois** avec intégration de la tonnelle existante, en **partenariat avec le Lycée technique du Bâtiment de CERNAY**.

Deux espaces de détente avec bancs et tables en bois en ont mis en place à proximité.

PROJET PARKING

Une « mission d'Assistance à Maitrise d'Ouvrage pour l'**amélioration des abords** et **optimisation** des conditions d'accès, circulation et stationnement, sur le site Emile Muller » a été lancée.

Cette prestation a un double objectif :

Le diagnostic de nos parkings avec **identification du déficit en places de stationnement** et proposition de scénarii de déploiement de nouvelles offres en prenant en compte les projets à lancer (Nouvelles urgences, nouvel EHPAD/USLD, ..) et leurs impacts.

Le traitement des abords de l'hôpital (circulation routière et piétonne, signalisation directionnelle et signalétique, pistes et **garages pour vélos**, espaces dédiés pour le **covoiturage**, installations de bornes de **recharges électriques**, éclairage, espaces verts, etc).





UNITÉ RESSOURCES :

Depuis 3 ans, l'Unité Ressources et de Soutien aux Professionnels, composée de 25 intervenants, continue de répondre aux besoins des professionnels avec toujours pour objectif de « **prendre soin de ceux qui nous soignent** ».

72 % sont des prises en charge individuelles d'ordre somatique. Elles traitent principalement des troubles musculo-squelettiques provoqués par la pression temporelle, les gestes répétitifs, les niveaux d'efforts et les contraintes liées à l'organisation du travail. 28 % sont des entretiens psychologiques dont le motif principal est la recherche d'un équilibre entre vie professionnelle et vie personnelle. Les sphères privées et professionnelles sont intriquées, l'une pouvant envahir l'autre.

Au niveau collectif, l'Unité Ressources et de Soutien aux Professionnels organise des séances de **Mindfulness**, des interventions de **masso kinésithérapie** dans les services avec la Clinique école, des **groupes d'expression**, et peut mettre en œuvre des démarches de **diagnostic de risques psycho sociaux**.

3 824 prises en charge individuelles ont été réalisées dans les espaces ressources en 2022, et 85 maraudes ont circulé dans les services, ce qui représente 1 474 professionnels rencontrés.

FORMATION :

L'Etablissement s'attache à développer une **politique Formation dynamique** adaptée à la demande des professionnels et en réponse aux différents enjeux (dépense de près de 10 M€). **83,7 % du personnel non médical a bénéficié de formations** soit + 11,6% par rapport à 2021.

Les modalités évoluent de manière **plus écologique** avec plus de formations courtes ou en visio (type webinaire). Un investissement particulier est à souligner s'agissant du **volet promotion professionnelle** avec **132 agents** en cursus diplômant dans divers instituts de formation.




Chiffres clés (2022)




82 % de femmes au GHRMSA

6,8 % de travailleurs en situation de handicap 

1983 Stagiaires et 32 alternants 

84 % du personnels non médical formés pour une moyenne de 44h/pers. 

3824 Consultations à l'Unité Ressources et de Soutien aux Professionnels 



Accompagnement responsable du personnel

SEMAINE DU HANDICAP

14>18 NOV 22
SEMAINE EUROPEENNE POUR L'EMPLOI DES PERSONNES EN SITUATION DE HANDICAP
2022

AU PROGRAMME : CONFERENCE | ATELIERS | STANDS D'INFORMATION ET MARAUDES | FORMATION | JOURNEE DUODAY

Nombre de places limité !

Ouverture de la semaine : Lundi 14/11 de 12h30 à 13h30 Amphithéâtre - IFMRS

Conférence « Vous avez dit un handicap invisible ? » par le Dr Philippe GRETHER et M. Martin MULLER, médiateur santé pair de DRH de psychiatrie et de santé mentale du CHU de Clermont (Sur inscription)

Animation quiz sur le thème du handicap psychique (sur inscription) www.ghrmsa.fr

Stand d'information « Santé au travail et handicap » le GHRMSA accompagne ses agents dans leur vie professionnelle par l'expertise de ses experts médicaux, sociaux et organisationnels du travail de la DRH et l'unité ressources et soutien aux professionnels. Vendredi 16/11 de 09h à 12h - Hall d'entrée DM1 à proximité du Rectorat (sur inscription) Vendredi 16/11 de 14h à 16h30 - Salle polyvalente

Maraudes « Santé au travail et handicap » le GHRMSA accompagne ses agents dans leur vie professionnelle. Site de Clermont : le 16/11 de 9h à 16h30. Site de Riom : le 16/11 de 9h à 16h30.

Journée DUODAY Jeudi 17/11 de 9h à 16h (inscriptions directes - note de service 43/2022)

Inscription directe par le cadre en se connectant sur Gesform Evolution Informations sur intranet

En France, le **taux de chômage des personnes en situation de handicap est 2 fois supérieur** à celui des personnes non touchées par un handicap.

Dans l'objectif de mieux inclure ces personnes éloignées de l'emploi, le GHRMSA a organisé, pour la 2^{ème} année consécutive, la **Semaine Européenne pour l'Emploi des Personnes en situation de Handicap** pour sensibiliser et faire tomber les représentations, libérer la parole autour du sujet du handicap en milieu professionnel, faire connaître la politique, les circuits, acteurs et actions déjà existants au GHRMSA. Au total ce sont **300 professionnels** qui ont participé la SEEPH.

Parmi les temps forts de cette semaine, la journée Duoday (accueil de 8 stagiaires en situation de handicap), une **conférence dédiée au handicap invisible** animée par le Docteur Greth, médecin chef du pôle de psychiatrie et de santé mentale, accompagné de M. Muller, médiateur santé pair, des animations organisées par les étudiants ergothérapeutes et psychomotriciens de l'IFMR, des maraudes composées de professionnels de la DRH (assistante sociale, ergonomes, Unité Ressources).

La politique handicap a été structurée depuis 2 ans avec un partenariat et un **financement conséquent du FIPHFP**. Elle se veut plus inclusive par le recrutement de salariés et d'apprentis en situation de handicap, mais aussi, en améliorant les conditions de travail et le maintien en activité professionnelle pour les professionnels bénéficiaires de l'obligation d'emploi.

6,8 % des professionnels sont concernés au GHRMSA (+ 6 % par rapport à 2021).



PROJETS PRIMO

L'appel à **projets internes de participation et d'engagement collectif** Primo vise à inciter, valoriser et reconnaître les initiatives au sein des équipes dont l'objectif final est d'**améliorer la qualité du service rendu aux patients et/ou aux professionnels**.

La première campagne en 2022 a permis de voir émerger de **nombreux projets** dont 25 ont été mis en œuvre et finalisés. Ils ont **mobilisé 215 professionnels** du GHRMSA, PM et PNM confondus, pour une valorisation de 178,8 K€.

2 projets liés au volet développement durable RSO en lien avec la QVT :

- **La DRH hors de ses murs**

Projet visant à délocaliser les agents de la DRH sur l'ensemble des sites afin de créer de la proximité et de répondre directement aux sollicitations des professionnels.

Ce projet a permis la réduction des trajets domicile travail, puisque les agents de la DRH se rendaient sur le site le plus proche chez eux.

- **Mise en place de la Gazette dans les unités de soins : procédure d'information écrite et dématérialisée aux équipes**

Piloté par le pôle Mind, ce projet permet de limiter l'utilisation du papier tout en continuant à communiquer auprès des équipes.

GREEN BLOC

Cette année le Green Bloc a **poursuivi ses actions** en matière de tri des déchets, en diminuant encore la part de ses DASRI, et en mettant en place une **récupération des lames de laryngoscopes** pour qu'ils soient valorisés. Une étude est également en cours pour la mise en œuvre d'un dispositif de récupération des liquides d'aspiration afin de diminuer les manipulations contraignantes pour les équipes soignantes.

MATéco (MATERNITÉ EN TRANSITION ECOLOGIQUE)

La Maternité s'est inscrite dans la continuité au regard de ses enjeux d'écoresponsabilité en pérennisant certaines pratiques (nettoyage des sols à l'eau, rationalisation de la préparation des désinfectants de surface, etc.), et en abordant de nouveaux projets. Pour sensibiliser le personnel au « bien » trier, l'équipe projet de MATéco a travaillé sur une cartographie des déchets pour chaque unité en se posant la question « comment trier les déchets et que deviennent ils ? », et formalisé une procédure pour diminuer les impressions papier.





PROJET ADMISSION DES PATIENTS

Le projet d'Établissement P.A.C. (Point d'Accueil centralisé des Consultants) s'inscrit dans une démarche d'**amélioration du parcours patient**. Depuis avril 2018 sur le site E.MULLER 3, depuis 2022 sur le site E.MULLER 1, le projet PAC consiste à orienter le patient qui vient en consultation externe vers une **borne d'admissions et/ou le Bureau Des Entrées** (BDE) pour y réaliser ses formalités d'enregistrement. Ces dernières sont donc effectuées par du personnel spécialisé Admissions-facturation, et non plus par les secrétariats médicaux.

Au 30 Juin 2023, les Bureaux Des Entrées E.MULLER accueillent les usagers de 15 services de consultations, soit 60% des consultants du site. La cible est d'atteindre 95% des consultants à fin Décembre 2023. En 2022, 4 services étaient déployés au 31/12, soit 28% des consultations. En parallèle, des **bornes d'admission sont déployées** dans les halls d'entrée E.MULLER. Elles évitent aux patients dont le dossier est complet de passer par le Bureau des Entrées. Le patient qui le désire est **accompagné à la prise en main** de la borne par un agent d'accueil. Les patients qui viennent pour la première fois ou qui présentent une situation administrative complexe sont dirigés vers un agent au BDE pour procéder à leur admission. **Les secrétariats médicaux, de leur côté, consacrent plus de temps aux patients** à leur sortie de consultation, ou à la prise des appels téléphoniques de patients (prise de rendez-vous, ...).

Ce projet a également des vertus environnementales et sociales. En effet via la dématérialisation des dossiers, plus de 120 000 feuilles seront économisées chaque année, ainsi que 60 000 pochettes cartonnées et 60 000 planches d'étiquettes. Cette modification a également diminué le port de charge pour les agents, lié à l'archivage, et libéré du temps pour leur cœur de métier.

PROJETS PRIMO

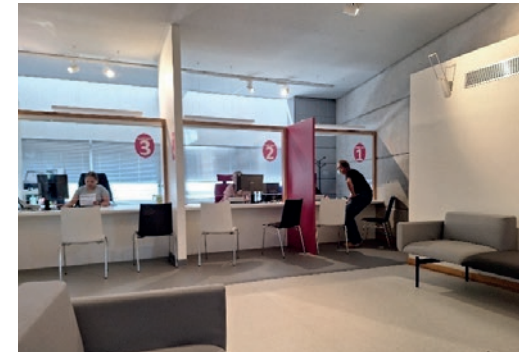
Focus sur 2 projets d'engagement collectif PRIMO volet développement durable en lien avec l'accueil des patients :

- **Parcours d'activité santé rebaptisé « jeux ludiques dans le parc »**

Projet mis en œuvre au sein du pôle de gériatrie basé sur l'utilisation de matériaux recyclés, destiné aux résidents et aux professionnels.

- **Embellissement du patio en radiothérapie**

Le pôle de cancérologue hématologie s'est mobilisé dans l'exploitation et l'entretien d'un espace vert en toute autonomie. Les agents eux-mêmes veillent à son entretien, et ils ont mis en place un système d'auto financement pour l'achat de matériaux.



Chiffres clés du projet PAC (2022)

2 Bureaux Des Entrées sur le site principal E. Muller

290 passages par jour fin 2022.
600 passages par jour aux BDE (à juin 2023), plus de 1 000 (à déc. 2023).

25% des passages évités aux guichets grâce aux bornes (phase de démarrage) contre 18% à fin décembre 2022

Temps d'attente moyen au BDE inférieur à 4 min.





UNITÉ RESSOURCES – OUVERTURE AUX PARTENAIRES

Depuis février 2022, des **bénéficiaires d'établissements extérieurs au GHRMSA** privés et publics **bénéficient des prestations de l'Unité Ressources** : le CRM, les associations Sinclair, la Fondation Le Phare, Alister, les CH de Rouffach et de Pfastatt, le pôle de gérontologie du Saint Damien et le Diaconat Bethesda. Grâce au financement de l'ARS, 20 places hebdomadaires leurs sont réservées. En 2022, les bénéficiaires extérieurs ont bénéficié de 361 prises en charge individuelles.



RÉSEAU CTEES

Depuis mai 2022, le GHT Haute Alsace bénéficie d'un **Conseiller en Transition Énergétique et Ecologique en Santé** dans le but est de réduire son impact environnemental. Pour cela, il peut s'appuyer sur un **réseau national de 150 personnes** proposant formations, échanges de bonnes pratiques, retours d'expériences et mutualisation des besoins d'études, de travaux ou de matériel.

HEAR (HAUTE ECOLE ARTS DU RHIN)

Dans le cadre d'un projet PRIMO, une équipe du Bloc opératoire mène un projet « **Bloc Couleur** », d'humanisation des espaces par la culture et les arts. Il s'agit d'une coopération entre le pôle ARUBA et les huit étudiants de 4^{ème} année en expression plastique option design (DNSEP) de la Haute Ecole des Arts du Rhin. Lorsqu'un patient va au bloc opératoire, l'expérience est anxiogène. D'où l'idée de **créer un espace d'accueil** du bloc opératoire afin **d'humaniser la prise en charge**, éviter l'impression « d'usine à opérations » grâce à une véritable démarche « design ». Une amélioration qui va toucher également la **qualité de vie** des soignants.





ANALYSES BIOLOGIQUES POUR LE ZOO

En 2022, le **laboratoire de biologie** médicale du GHRMSA a réalisé gracieusement **511 analyses** de microbiologie et de biochimie pour le **Zoo de Mulhouse**.

LION'S CLUB AVEC LA DSI

Contribution de la DSI à l'opération « Bouge pour ta planète », initiative portée par les Clubs Lions du Sud Alsace autour d'une action de **collecte et de recyclage d'ordinateurs et de téléphones**. Opérations de démontage des matériels par les jeunes, récupération des métaux, valorisation des déchets, remise en état et **dons aux écoles et collectivités**. Le produit de vente **ont permis l'achat d'ordinateurs et de tablettes** pour des centres sociaux et de lutte contre l'illectronisme. Au total ce sont 250 ordinateurs et 30 écrans qui ont été donnés.



JOURNÉES RENCONTRE ANFH GRAND EST

Participation du GHRMA à des journées d'accompagnement et de **rencontres entre 22 établissements de santé du Grand Est** organisées par l'ANFH. Les objectifs de ces journées étaient de bénéficier du **retour d'expérience** d'établissements engagés dans une démarche Développement Durable/RSO, découvrir des **initiatives** et mieux cerner certains **enjeux communs**. Ces journées ont été complétées par l'organisation d'une **série de webinaires** sur le Développement Durable dans la Fonction Publique Hospitalière.





LES PRINCIPAUX CHANTIERS

Efficacité énergétique

- Audit énergétique et définition d'un plan d'action.
- Structurer et valoriser la gestion des CEE et autres aides financières.
- Amélioration du pilotage des consommations eau et énergies (suivi numérique des consommations d'eau et ajouts de sous-compteurs pour sectoriser les consommations par bâtiment).
- Travaux de calorifugeage des réseaux et régulations des organes de chauffe.

Qualité de l'air

- Réaliser des diagnostics de qualité de l'air sur l'ensemble des secteurs sensibles de l'établissement.

Mobilité durable

- Déployer des formations d'éco-conduite auprès du personnel.
- Initier une démarche de mise en place de bornes de recharge pour véhicules électriques.

Consommation de ressources

- Initier une politique d'éco-conception des soins.
- Développer une démarche numérique responsable
- Piloter et suivre la politique des consommables en lien avec l'évolution des outils et des pratiques.

Alimentation durable

- Poursuivre une politique repas bas carbone (prestataires locaux, diminution de la viande rouge, repas végétarien hebdomadaire...).

Gestion des déchets

- Renforcement des nouvelles filières de tri au sein des services.

Sensibilisation et communication développement durable

- Déploiement des éco-gestes au quotidien à destination du personnel et des patients.
- Publications Développement Durable et organisation d'évènements/challenges.
- Valoriser les initiatives internes.

Accompagnement responsable du personnel

- Prévenir la désinsertion sociale et renforcer le maintien dans l'emploi.
- Plan Santé Mentale pour le personnel.
- Amélioration continue des politiques (handicap, unité ressources, formation...).





Plan TRANSPORT - MOBILITE GHRMSA (actualisation annuelle - 16.12.2022)

	Altkirch	BLT	Cernay	Emile Muller	Hasenrain	Rixheim	Saint Louis	Sierentz	Thann	Remarques
Prise en charge financière de 50% des abonnements de transport en commun										Appliqué à tous les établissements
Forfait mobilité durable (100 jours/an vélo ou covoiturage)										Nouveau décret : modalités à définir
Politique télétravail										Ouverture du VPN à plus de 250 connexions simultanées Enquête auprès des télétravailleurs. Télétravail défini en fonction des missions de l'agent
Développement du e-learning										Développement TUITIZ, plateforme e-learning du soignant et des formations distancielles suite à la crise sanitaire
Déploiement des visioconférences										Dans les principales salles de réunion
Déploiement de visioconférence sur les postes de travail										En fonction de la nature du poste occupé et de la demande
Plan stratégique d'accessibilité et d'aménagement extérieur Emile Muller										Etude en cours
Implantation de bornes de recharges de véhicules électriques										Intégré au plan stratégique d'accessibilité Emile Muller
Garages à vélos sécurisés										Amélioration de l'existant Achat et partenariats locaux
Sécurisation des déplacements en vélos										Déploiement de la politique de la ville de Mulhouse Nouvelles pistes cyclables Hasenrain/Emile Muller
Incitation au covoiturage										Communication autour du covoiturage pour l'ensemble des sites Intégré au plan stratégique d'accessibilité Emile Muller
Mutualisation de la flotte de véhicules										Outil de réservation informatisé de véhicules à Mulhouse
Intégration de véhicules propres dans la flotte interne										
Achat et mise à disposition de vélos électriques										Accessible à partir de l'outil de réservation des véhicules
Collaboration avec les partenaires publics										Ville de Mulhouse, m2A, SNCF, Soléa
Manifestation participative annuelle										« Au boulot, j'y vais à vélo »
Candidature aux appels à projet										VMA Grand Est en 2020
Communication et actions de sensibilisation (déplacements doux, transports en commun, ...)										Avis des professionnels : Enquête mode de déplacement doux avec Soléa
Téléconsultation										Déploiement en fonction des spécialités en 2020

■ Action déjà réalisée
 ■ En projet
 ■ Non concerné par le plan en cours

